



I N V E N T E R I N G S R A P P O R T

Raseborg

Arkeologisk inventering över general och detaljplaneområden
belägna inom Raseborgs stads område, delområde 1a (Karis västra tätort)
29.–30.5.2013



MUSEIVERKET
KULTURMILJÖVÅRD | ARKEOLOGISKA ÄLT TJÄNSTER
Vesa Laulumaa

Sammanfattning

Den 27–31 maj 2013 gjordes på sex olika områden i Raseborg arkeologiska inventeringar kring general och detaljplaneringen. Forskare Vesa Laulumaa från Museiverkets Arkeologiska fälttjänster var inventerare.

Rapporten behandlar delområde 1 a västerut från Karis centrum, i ett område norr om riksväg 25. Områdets storlek är 6,8 kvadratkilometer. Området inventerades 29–30 maj 2013. Man känner till nio fornlämningsobjekt från förut i området. Bland dessa finns objekt från stenåldern till medeltiden. Alla objekt granskades under inventeringen och nya objekt söktes men hittades inte. Utifrån granskningarna har sex av objekten inte längre något skyddsvärt värde. Områdets fornminnespotential är tämligen låg. Den största potentialen koncentreras främst till området mellan Ekenäsvägen och riksväg 25 och omedelbart norr om området. Området norrut från Ekenäsvägen är topografiskt mycket oenhetligt och består av moränkullar med bergsryggar och våtmarker mellan dem. I detta område känner man inte till några objekt och området har liten potential.

Innehållsförteckning

Sammanfattning

Arkivinformation

1. Inledning	1
2. Inventeringsområdet och dess historia	1
3. Inventeringens förlopp och resultat	2
4. Objektivförteckning	4
5. Bildförteckning	4
6. Källförteckning	5
7. Objektbeskrivningar	7

Bilagor

Bilaga 1. Inventeringsområdena

Bilaga 2. Delområdet 1a och objekten

Arkivinformation

Undersökning: Arkeologisk inventering över general och detaljplaneområden belägna inom Raseborgs stads område, delområde 3

Undersökningen genomfördes av: Vesa Laulumaa/ Museiverket, Avdelningen för kulturmiljövård, Arkeologiska fälttjänster

Undersökningen beställdes av: Raseborgs stadsplaneringsenhet, Torggatan 8, 10300 Karis

Det undersökta områdets omfattning 6,8 km²

Fältarbetstid: 29.–30.5.2013

Fynd:

Fotgrafier: AKDG3172–79

Den ursprungliga undersökningsrapporten finns i Museiverkets arkiv, Sturegatan 2a, 00100 Helsingfors. Det har skickats kopior till arbetets beställare och till Västra Nylands landskapsmuseum.

1. Inledning

Raseborgs stads stadsplaneringsavdelning behöver arkeologiska inventeringar som utgångsinformation för general och detaljplaneringen på olika håll i Raseborg (se bilaga 1). Staden valde på basis av en offert Mu seiverkets Arkeologiska fälttjänster till att genomföra arbetet, forskare Vesa Laulumaa tjänstgjorde som inventerare.

Fälttjänsternas offert bestod av två uppgiftshelheter. Uppgiftshelhet 1 omfattar en total areal på 979 hektar och inbegriper områdena 1a och 2 6 som inventerades 27–31 maj 2013. Uppgiftshelhet 2 är området 1b, vars totala areal är 1 700 hektar. Ursprungligen hade beställaren uppgett att uppgiftshelhet 2 genomförs först år 2014, men på beställarens önskan genomfördes helheten redan 13–19 juni 2013. För varje delområde upprättas en separat rapport.

Av de inventerade områdena är områdena 1a och 1b generalplaneområden och områdena 2–6 detaljplaneområden. Enligt offertförfrågan omfattade inventeringen inte sådana bebyggda miljöer och områden för vilka man har upprättat kompletta och uppdaterade inventeringar. Inventeringarna genomfördes under efterlevnad av kvalitetsanvisningarna om arkeologiska fältarbeten i Finland.

2. Inventeringsområdet och dess undersökningshistoria

Det inventerade delgeneralplansområdet är 680 hektar. Området gränsar i öster till Karis västra omfartsväg, i norr till den gamla gränsen mellan Karis och Pojokommun, i väster till Svedjas bygräns och i söder till riksväg 25. Området är mestadels bebyggt, en del är tilldelad till jordbruksbebyggelse och är tätt bebyggt.

Områdets omgivning är omväxlande. Den södra delen domineras av en sandig del av Salpausselkä. I detta område är skogstypen torr mo där det huvudsakligen växer tall. Den nuvarande omgivningen vid Lämpträsket som ligger aningen nordost om området har varit ett attraktivt område under brons och järnåldern. Objekten i närheten av Lämpträskets stränder är främst gravar från järnåldern och bebyggelsen i anslutning till dem har eventuellt legat något längre från stranden. I delgeneralplansområdet finns tre boplatser från järnåldern Bäljars, Brobacka och Sunnandal. Dessa ligger i dag ungefär 20 meter över havet.

Området norr om Salpausselkä är topografiskt oenhetligt. I området finns rikligt med bergiga backar och jordmånerna är morän. Mellan områdena med backar finns ofta våtmarker. Skogstypen varierar i enlighet med jordmånens fuktighet, i torra bergsområden finns moskog och i fuktigare sänkor är växtligheten frodigare och domineras av gran och lövträd. Det finns också mycket slyskog i området.

I planområdet har gjorts en del arkeologiska utgrävningar före inventeringen år 2013. Anna Liisa Hirviluoto och Esa Suominen inventerade Karis 1981–1983, såsom även Sirkka Liisa Seppälä år 1996. I samband med dessa inventeringar granskades en stor del av områdets objekt. En inventering gjord av Kreetta Lesell år 2011 i anslutning till en plan om en omkörningsfil för riksväg 25 tangerar även planområdet, men endast i närheten av riksvägen.

Den enda arkeologiska utgrävningen i området är den av Satu Koivisto ledda Bäljars 2: utgrävningar av en boplatz från bronsåldern och tidiga järnåldern år 2008. I utgrävningarna undersöktes ett ungefär 1 000 kvadratmeter stort område. Forskningsresultaten torde publiceras 2013. Dessutom gjordes på boplatzen Tricol från stenåldern en liten provutgrävning år 1981, då man utredde boplatzens omfattning och hur väl

den bevarats. Områdets fornlämningsobjekt har även undersökts några gånger. Tidpunkterna för dessa och namnen på personerna som utförde dem nämns i beskrivningen av objekten separat för varje objekt.

Forskningen kring objekt från medeltiden och den historiska tiden har ökat betydligt i början av 2000 talet. I samband med detta har man utifrån arkivmaterial utrett bland annat medeltida bytomters läge och dessa har lagts till i fornminnesregistret. För det mesta har man inte undersökt terrängen vid objekten och de kontrolleras vanligtvis till exempel i samband med planinventeringar. Även i delgeneralplansområdet finns två sådana objekt, Läpp och Svedja 2, som har upptagits i fornminnesregistret utifrån en arkivundersökning som gjordes av Georg Haggrén år 2005. Förutom Haggréns arkivundersökningar har även Anna Riionheimos undersökningar riktat sig mot det område som nu behandlas och dessa undersökningar är båda viktiga källor för objekt från medeltiden och den historiska tiden.

3. Inventerings förlopp och resultat

Under förberedelserna av inventeringen genomgicks tidigare undersökningsrapporter, kartmaterial över den historiska tiden, erköpningsplaner och informationen i fornminnesregistret. För den förhistoriska tiden är Museiverkets fornminnesregister det viktigaste källmaterialet. Områdets förhistoriska potential undersöktes dessutom genom att rekonstruera havsstrandens olika skeden.

Ett viktigt material kring de medeltida och historiska objekten är platsdatamaterialet som Anna Riionheimo har samlat för Nylands förbund och som också var tillgängligt i elektronisk form. Samlingen omfattar en avsevärd mängd platsdatamaterial över den historiska tiden, bland annat lokalisering av bytomter från 1560 talet samt innehållet i Kungens kartverk 1776–1805. En inventering av medeltida fornlämningar i Västra Nyland som gjordes under ledning av Georg Haggrén år 2007 utgör även ett viktigt bakgrundsmaterial vid inventeringen av medeltida och historiska objekt.

Vid planeringen av inventeringen utnyttjades också Lantmäteriverkets material från flyglaserskanningar. Det var till stor nytta vid fjärrkarteringen av fornlämningarna och även för att förstå störningarna (t.ex. grusgropar, terrasseringar) som senare markanvändning orsakat. I delområdet 1 a avslöjade analysen av materialet från flyglaserskanningarna inga nya objekt men istället i planområdet 1 b strax söder om det hittades flera botten för kolmilor som syntes i analysen. Orsaken till att det inte fanns några kolmilor i området 1 a är tydligen åtminstone att jorden i området 1 b är mer finfördelad och det har därför varit lättare att bygga milor där än lite högre upp på åsen där jorden vanligtvis har spolats mer och är grovkornigare.

Vid planeringen av inventeringen utnyttjades också Lantmäteriverkets material från flyglaserskanningar. Det var till stor nytta vid fjärrkarteringen av fornlämningarna och även för att förstå störningarna (t.ex. grusgropar, terrasseringar) som senare markanvändning orsakat. I delområdet 1 a avslöjade analysen av materialet från flyglaserskanningarna inga nya objekt men istället i planområdet 1 b strax söder om det hittades flera botten för kolmilor som syntes i analysen. Orsaken till att det inte fanns några kolmilor i området 1 a är tydligen åtminstone att jorden i området 1 b är mer finfördelad och det har därför varit lättare att bygga milor där än lite högre upp på åsen där jorden vanligtvis har spolats mer och är grovkornigare.

Under inventeringen gick man omfattande igenom delområdet 1 a. Inventeringsobservationerna baserar sig främst på visuella undersökningar i terrängen. Särskilt områden med bruten mark undersöktes

närmare. Sådana platser är i allmänhet de bästa då man vill hitta boplatser från stenåldern. På vissa platser gjordes också borrhningar i marken, till exempel åldern av gropar som upptäcktes under inventeringen uppskattades med hjälp av jordmånsprofiler som togs genom borrhningar. Provgropar gjordes särskilt på en mo väster om Kurbymossen där några flacka sänkor verkade vara eventuella boplatssänkor från stenåldern. Man hittade inga fynd i provgroparna, det verkar alltså som om sänkorna har formats av naturen.

I inventeringen granskades tidigare kända objekt. Det konstaterades att boplatserna från stenåldern Hulubäckberget 2 och Tricol är förstörda, likaså fyndplatsen från stenåldern i Åsbacka, som i dag ligger mitt i bebyggelsen. Vid Hulubäckberget 1 observerade man vid en inventering åren 1981–1983 ett lågt kummel. Man försökte lokalisera kumlet, men hittade det inte. Observationsmöjligheterna var goda, därför finns det orsak att ifrågasätta hela kumlets eller högens existens och den ursprungliga observationens riktighet. Bäljars 2 brons och järnåldersboplatser undersöktes fullständigt i utgrävningarna 2008, så den har inte längre något skyddsvärde. Utifrån en arkivundersökning har man märkt ut en medeltida bytomt med namnet Läpp på området där det i dag finns ett höghusområde och tomten har förmodligen förstörts. En medeltida bytomt med namnet Svedja 2 ligger på ett nuvarande vårdhems område. Området i fråga ligger på en bergig backe söder om Ekenäsvägen och är byggd miljö som har använts i flera hundra år. Området undersöktes inte noggrannare för den byggda miljöns del och i utkanten av området fanns inga tecken på tidigare bosättning. Brobackas och Sunnandals boplatser från järnåldern var de enda objekten som märktes med gränser för fornlämning. Gränsdragningen för objekten grundar sig på observationer gjorda under inventeringarna år 2013 och tidigare. Även objektets topografi påverkar gränsdragningen. Gränsdragningarna baserar sig på bedömningar och för båda objektens del måste man undersöka gränserna och hur väl objektet bevarats genom provutgrävningar om markanvändningsplaner riktas mot dem eller deras omedelbara närhet.

I delgeneralplansområdet känner man till fornlämningar från alla förhistoriska perioder, men områdets arkeologiska potential verkar trots det vara låg. De bergiga backarna och våtmarkerna bildar en mycket oenhetlig topografi i den största delen av området. Objekten i detta område skulle utifrån sin höjd höra till stenåldern och i områden av denna typ känner man inte i allmänhet till objekt från stenåldern. Områdets södra del är en andåsar r tt er otentiellt område är ett äller tt itta ornminnen från åden stenåldern och även tidsperioder efter denna, men det verkar dock som om det inte fanns några fornlämningar, åtminstone inte från stenåldern. För detta avsnitt av Salpausselkä känner man inte heller annars till några objekt från stenåldern i Åsbacka området. En åsiga h mala udden om träckte sig långt ut till havs lockade tydligen inga andra än tillfälliga lägerbesökare. Utgrävningarna av boplatserna Bäljars 2 från bronsåldern och den tidiga järnåldern påvisar att det fortfarande under de nuvarande åkrarna kan hittas bevarade kulturskikt av vilka man kan få mycket ny forskningsinformation. På basis av detta är åkrarna vid Svedja och Brobacka potentiella områden särskilt när det gäller boplatser från brons och järnåldern.

Helsingfors den 21 januari 2014

Vesa Laulumaa

4. Objektförteckning

Fasta fornlämningar

Benämning	Fm-beteckning	Typ	Tidbestämning	Sida
Bäljars 2	220010029	Boplats	Järnålder	7
Harjula	220010007	Boplats	Järnålder	10
Hulubäckberget 1	220010009	Stenkonstruktioner, rösen	Odaterad	14
Hulubäckberget 2	220010010	Boplats, byplats	Stenålder	17
Tricol	220010008	Boplats, byplats	Stenålder	19
Sunnandal	220010033	Boplats, byplats	Järnålder	23

Eventuella fornlämningar

Läpp	1000021492	Boplats, byplats	Medeltida	26
Svedja 2	1000021490	Boplats, byplats	Medeltida	29
Åsbacka	220000001	Fyndplats	Stenålder	32

5. Bildförteckning

Fotograf: Vesa Laulumaa

- AKDG3172:1 Raseborg, Karis, Sunnandal. Boplatsen från järnåldern ligger i området mellan väg nummer 111 och Livlandarvägen (i bildens högra kant). Fotograferat från norr.
- AKDG3173:1 Raseborg, Karis. Platsen för den medeltida byn som har märkts ut på historiska kartor och har namnet Läpp är i dag tätt bebyggd. Fotograferat från sydväst.
- AKDG3174:1 Raseborg, Karis. På bilden syns utgrävningsområdet för Bäljars 2. Objektets bevarade delar undersöktes år 2008. Hangövägen i bakgrunden. Fotograferat från norr.
- AKDG3175:1 Raseborg, Karis, Harjula. Objektet ligger på backen i mitten av bilden. Strax söder om den går Hangövägen. Fotograferat från sydväst.
- AKDG3175:2 Raseborg, Karis, Harjula. På backen finns här och där stenhögar som torde härstamma från åkerröjningen. Fotograferat från väster.
- AKDG3175:3 Raseborg, Karis, Harjula. Södra delen av backen. Fotograferat från sydväst.
- AKDG3176:1 Raseborg, Karis, Tricol. I den högra kanten syns industribyggnaden. Det finns lite obruten terräng vid tallungen. Boplatsen från stenåldern är dock sannolikt fullständigt förstörd.
- AKDG3177:1 Raseborg, Karis, Hulubäckberget 1. Markberedda området, där röset har tidig upptäckts. Fotograferat från söder.

- AKDG3178:1 Raseborg, Karis, Hulubäckberget 2. Fyndplatsen är i dag räddningsverkets övningsfält och har jämnats ut. Fotograferat från norr.
- AKDG3179:1 Raseborg, Karis, Svedja 2. I dag finns det ett vårdhem på området för Svedjas eventuella medeltida bytomt. Fotograferat från sydväst.

6. Källförteckning

Tryckta källor

- Alanen, Timo ja Kepsu, Sauli 1989: *Kuninkaan kartasto Suomesta 1776–1805*. Suomalaisen Kirjallisuuden Seuran Toimituksia 505. Tampere.
- Uudenmaan liitto, Anna Riionheimo 2011: *Näkymiä maakunnan maisemahistoriaan – Uudenmaan paikka-tietoaineistot*. Uudenmaan liiton Ikkaisuja 113 2011.
- Solstrand, Wäinö 1940: Namnet Karis och andra namn i Karis. *Karis socken från forntiden till våra dagar 2*.

Arkivkällor (alla källor finns i Museiverkets arkiv, Sturegatan 2, Helsingfors)

- Haggrén, Georg, Heinonen Tuuli ja Terävä Elina 2007: Keski- ja Uudenmaan muinaisjäännösten inventointi Läntisellä Uudellamaalla (Inkoo, Karjaa, Kirkkonummi, Pohja, Siuntio, Tammisaari). Tammisaaren museo.
- Heikkurinen, Tuula 1981: Karjaa Läpp Bäljars, koekaivaus. Karjaa äpp stergård, etallikautisen suinpaikan kaivaus. Karjaa Kila Borgmästars, koekaivaus. Museovirasto, arkeologian osasto
- Hirviluoto, Anna Liisa Luominen, sa 981–1983: Karjaa. Inventointi. Museovirasto, arkeologian osasto.
- Jansson, Henrik ja Latikka, Jaakko 2002 2003: Länsi- ja Keski-Uudenmaan saariston ja rannikkoalueiden inventointi 2002 2003. Vårt Maritima Arv – Merellinen Perintömme –projekti. Helsingin yliopisto. Kulttuurien tutkimuksen laitos. Arkeologia.
- Kelola, Anna Luomivisto, (atu 008: Karjaa Raasepori) Bäljars . ronssi ja rautakautisen asuinpaikan kaivaus. Museovirasto, arkeologian osasto.
- Lesell, Kreetta 2011: Valtatie 25 ohituskaistapari Tammisaari Karjaa. Museovirasto, arkeologian osasto.
- Ruonavaara, Leena 1981: Karjaa Bäljars Tricol. Kivikautisen asuinpaikan koekaivaus. Museovirasto, arkeologian osasto.
- Siiriäinen, Ari 1979: Karjaa Tricol. Arkeologisen kohteen tarkastus. Museovirasto, arkeologian osasto.
- Seppälä, Sirkka Liisa 1996: Karjaan inventointi. Museovirasto. Arkeologian osasto.
- Taavitsainen, Jussi-Pekka 1979: Karjaa Tricol. Kivikautisen asuinpaikan tarkastus. Museovirasto, arkeologian osasto.

Webbkällor

Arkistolaitoksen digitaaliarkisto <http://digi.narc.fi>

Heikki Rantatupa, Historialliset kartat <http://vanhakartta.fi>

Paikkatietoikkuna, <http://www.paikkatietoikkuna.fi>

Maanmittauslaitos. Avoimien aineistojen tiedostopalvelu. <http://www.maanmittauslaitos.fi/avoindata>

7. Objektbeskrivningar

Bäljars 2

Fornlämningstyp:	Fast fornlämning
Fornlämningsbeteckning:	220010029
Fornlämningstyp:	Boplats
Precision av typen:	
Tidbestämning:	Järnålder
Antal:	1
Skyddsklass:	3,
Rekommenderat skyddavstånd:	
TM35 bladindelning:	K4222 KARIS KARJAA
Grundkarta:	2014 08 KARIS
ETRS TM35FIN koordinater:	N: 6661930, E: 313205
Koordinatförklaring:	Utgrävningsplats
Inventeringsfynd:	
Digitala bilder:	AKDG3174:1

Fornminnesregistrets beskrivning: Objektet ligger i sydvästra delen av Karis på den nordvästra stranden av Läppträsket i utkanten av Bäljars åkerfält vid nuvarande stamväg 53. Platsen är en del av Bäljars tidigare ler och mjälåker och ligger i en sluttning som sluttar flackt mot söder och sydost mot Läppträsket. Platsen upptäcktes 1979 (Jung–Hirviluoto) då man hittade ett föremål av järn, bitar av lerkärl och material från den historiska tiden i åkern. Söder om fyndplatsen vid nuvarande stamväg 53 gjordes provutgrävningar 1981 (Heikkurinen) före byggandet. Under provutgrävningarna hittades bland annat bitar av lerkärl, bränd lera och ben. Utifrån undersökningarna har här tydligen funnits en boplats under järnåldern. Boplatsens kulturskikt har förstörts till följd av åkerbruket som pågått länge. Bebyggelsen hör förmodligen till samma helhet som Bäljars gravfält som ligger 100 meter söderut (KARIS 27).

Boplatsen undersöktes genom utgrävningar i månadsskiftet september–oktober 2008 under sammanlagt fyra veckor. På ett sammanlagt 1 000 kvadratmeter stort maskinellt avskalat utgrävningsområde undersöktes med tillämpade enhetsutgrävningar 22 konstruktioner och/eller smutsjordsfenomen som främst hänför sig till bronsåldern samt genom nivåutgrävningar ett mer enhetligt boplatsskikt. Under boplatsskiktet träffade man även på korsvisa smutsjordsränder; tecken på en delvis bevarad fornåker. Man hittade och kunde ta tillvara textilkeramik, bitar av profilerade kärl samt grov

keramik med rispor i ytan, några stenföremål, bland annat en del av en skandinavisk dolk eller skära av flinta samt bränt ben. Utifrån utgrävningens resultat har boplatsen förstörts långt till följd av åkerbrukets inverkan och endast de djupaste konstruktionerna och de mest intensiva verksamhetsområdena har bevarats under åkerskiktet. Under utgrävningarna togs en omfattande serie av makrofossilprov för att utreda områdets tidiga odlingshistoria. Kohde sijaitsee Karjaan lounaisosassa Lepinjärven luoteisrannalla Bäljarsin peltoaukean laidassa nykyisen kantatien 53 kohdalla. Paikka on entistä Bäljarsin savi ja hiesupeltoa loivasti etelään ja kaakkoon Lepinjärven suuntaan laskevassa rinteessä.

Inventeringsobservationer:

Objektets bevarade delar har undersökts och det finns inget område längre som behöver skyddas. Det har inte byggts på området sedan undersökningarna år 2008, utgrävningsområdena syns fortfarande..

Tidigare undersökningar:

Kartläggning v. 1979, Jung ja Hirviluoto
 Inventering v. 1981, Anna Liisa Hirviluoto ja Uominen
 Provtutgrävning v. 1981, Tuula Heikkurinen
 Utgrävning v. 2008, Antti Oivisto

Tidigare fynd:

KM 20699: Boplatsfynd
 KM 21237
 KM 37592:1–738, Boplatsfynd

Vidare åtgärder:

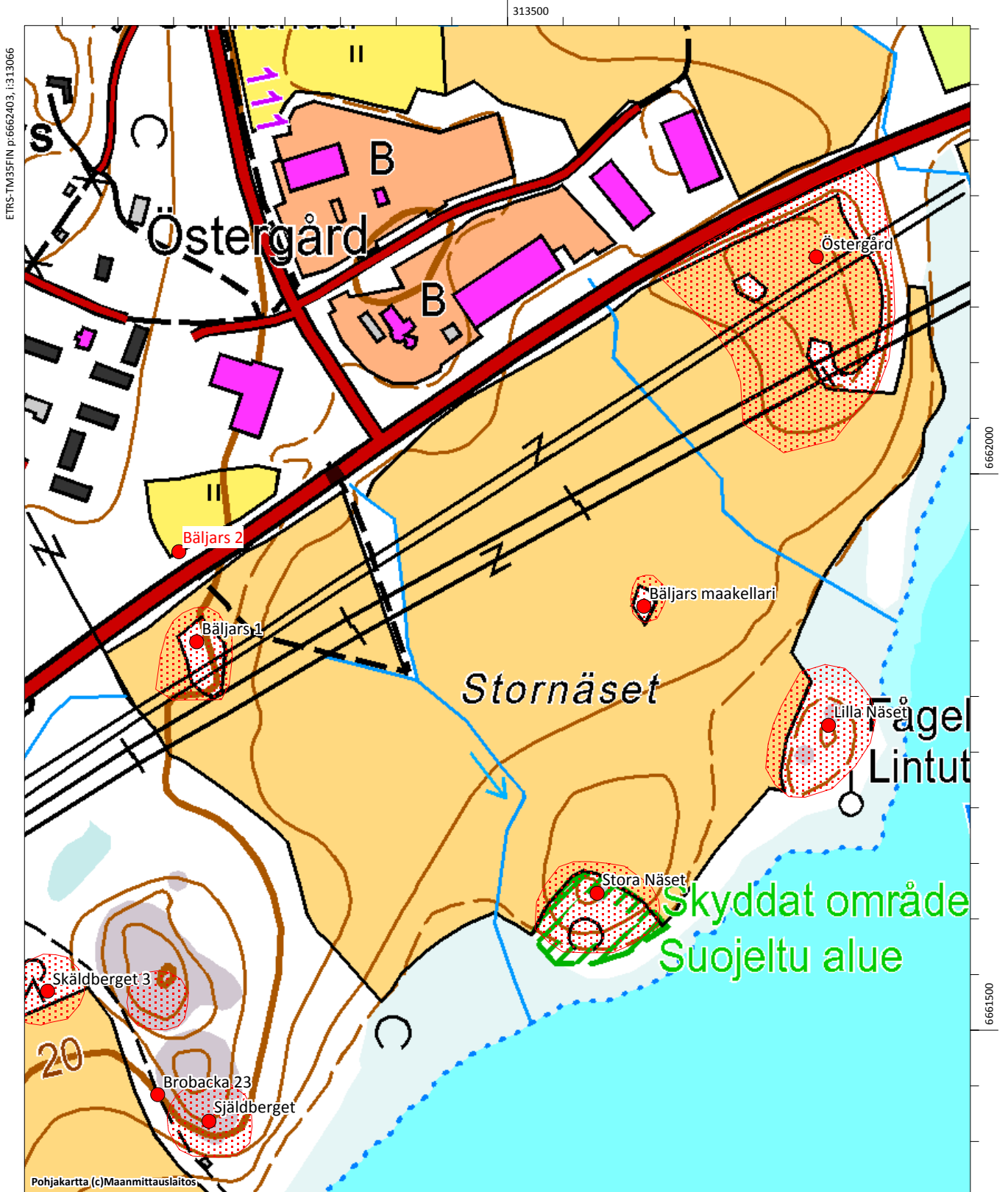
Kartutdrag:

Utdrag av grundkarta 1:5000



På bilden syns utgrävningsområdet för Bäljars 2. Objektets bevarade delar undersöktes år 2008. Hangövägen i bakgrunden. Fotograferat från norr (AKDG3174:1)

Bäljars 2,220010029, boplatser, järnålder



Harjula

Fornlämningstyp: Fast fornlämning
 Fornlämningsbeteckning: 220010007
 Fornlämningstyp: Boplats
 Precision av typen:
 Tidbestämning: Järnålder
 Antal: 1
 Skyddsklass: 2
 Rekommenderat skyddavstånd: I områdesbegränsningen har man strävat efter att beakta området där boplatsen och/eller gravfältet förmodligen ligger. Det krävs en provutgrävning för noggrannare fastställande av objektets omfattning och hur väl det har bevarats.

TM35 bladindelning: K4222 KARIS KARJAA
 Grundkarta: 2014 04 DRAGSVIK
 ETRS TM35FIN koordinater: N:6661366, E: 312408, Z: 20
 Koordinatförklaring: Läget för provgropen från år 1983, områdesbegränsningen baserar sig på tidigare fynd och topografin.

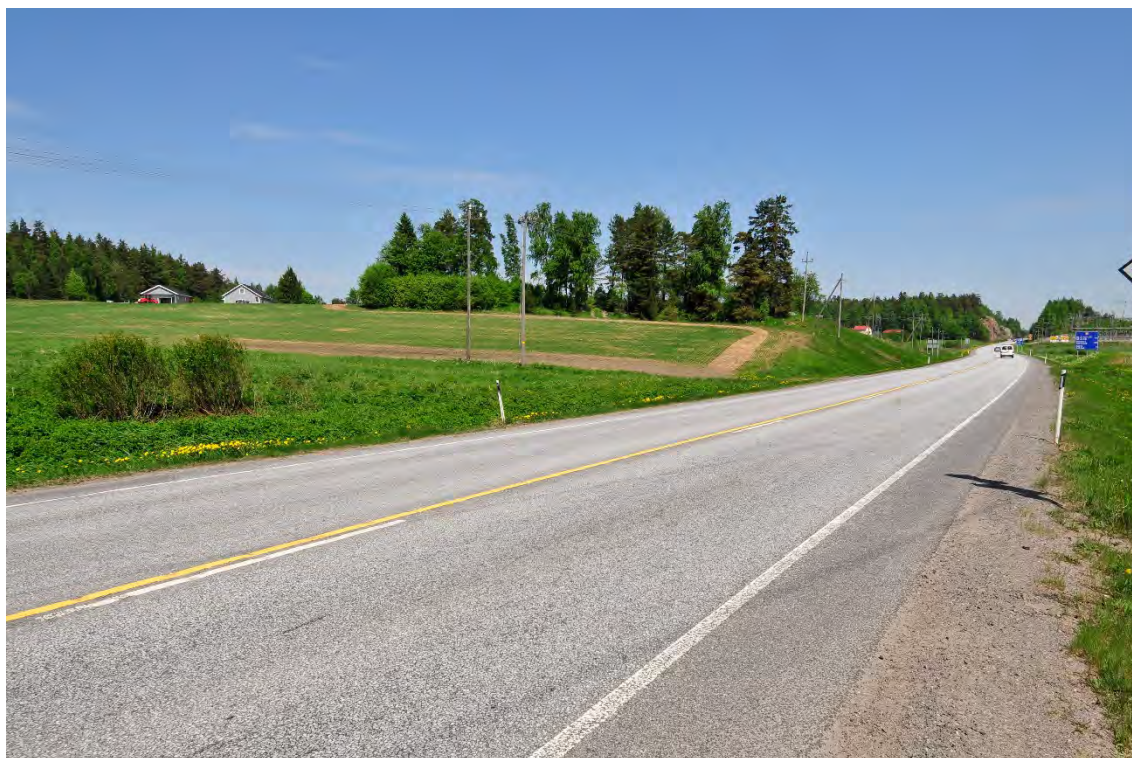
Inventeringsfynd:
 Digitala bilder: AKDG3175:1 3

Fornminnesregistrets beskrivning: Objektet ligger i sydvästra delen av Karis 200 meter mot nordost från korsningen mellan Snappertunavägen och stamväg 53. Platsen är en moränbacke på berggrund som vid kanten av stamvägen reser sig ot ordväst ch ydost 100 0). Åkrarna om mger acken lutar ot ydväst ch ordost ch är av lera med undantag av en sandavsats som breder ut sig västerut och mot nordväst. På den nordvästra sidan av åkern reser sig Krogarbacken som hör till 1. Salpausselkä. Från backen har man utsikt mot sydost mot Domargårds åkerområde.

Platsen hittades 1979 (Jung–Hirviluoto), då man i åkern sydväst om backen hittade lertätning, slagg och tegel från den historiska tiden, samt i backens nordöstra kant bitar av lerkärl från järnåldern samt rikligt med kol. Under inventeringen 1983 (Hirviluoto–Suominen) påträffade man i en provgrop som gjordes i backens nordvästra kant mörk jord och stenläggning samt bitar av lerkärl, bränd lera och ben. Utifrån observationerna finns det ett gravfält eller en boplats från järnåldern på platsen samt sannolikt även tecken på bebyggelse från den historiska tiden. På backens bergiga krön i nordväst

har man samlat några stenar. Det torde vara fråga om en sentida konstruktion.

Inventeringsobservationer:	När objektet undersöktes grodde sådden, därför var det inte möjligt att göra ytplock eller provgropar. Utifrån tidigare fynduppgifter gjordes områdesbegränsning för objektet som omfattar en udde som gränsar till 20 meters höjdkurvan. Förmodligen har det funnits en boplats eller ett gravfält, eventuellt bägge, från järnåldern i detta område. Stenarna på berget på uddens spets har tydligen lyfts upp från åkern senare. Det krävs en provutgrävning för att kunna fastställa objektets omfattning och ur äldrar evarats. I närheten finns många objekt från järnåldern, så potentialen är stor även rörande detta objekt.
Tidigare undersökningar:	Kartläggning v. 1979, Jung ja Hirviluoto Inventering v. 1983, Anna Liisa Hirviluoto och Esa Suominen
Tidigare fynd:	KM 20696 Boplatsfynd KM 20697 Brandgravfältfynd KM 22432
Vidare åtgärder:	
Kartutdrag:	Utdrag av grundkarta 1:5000

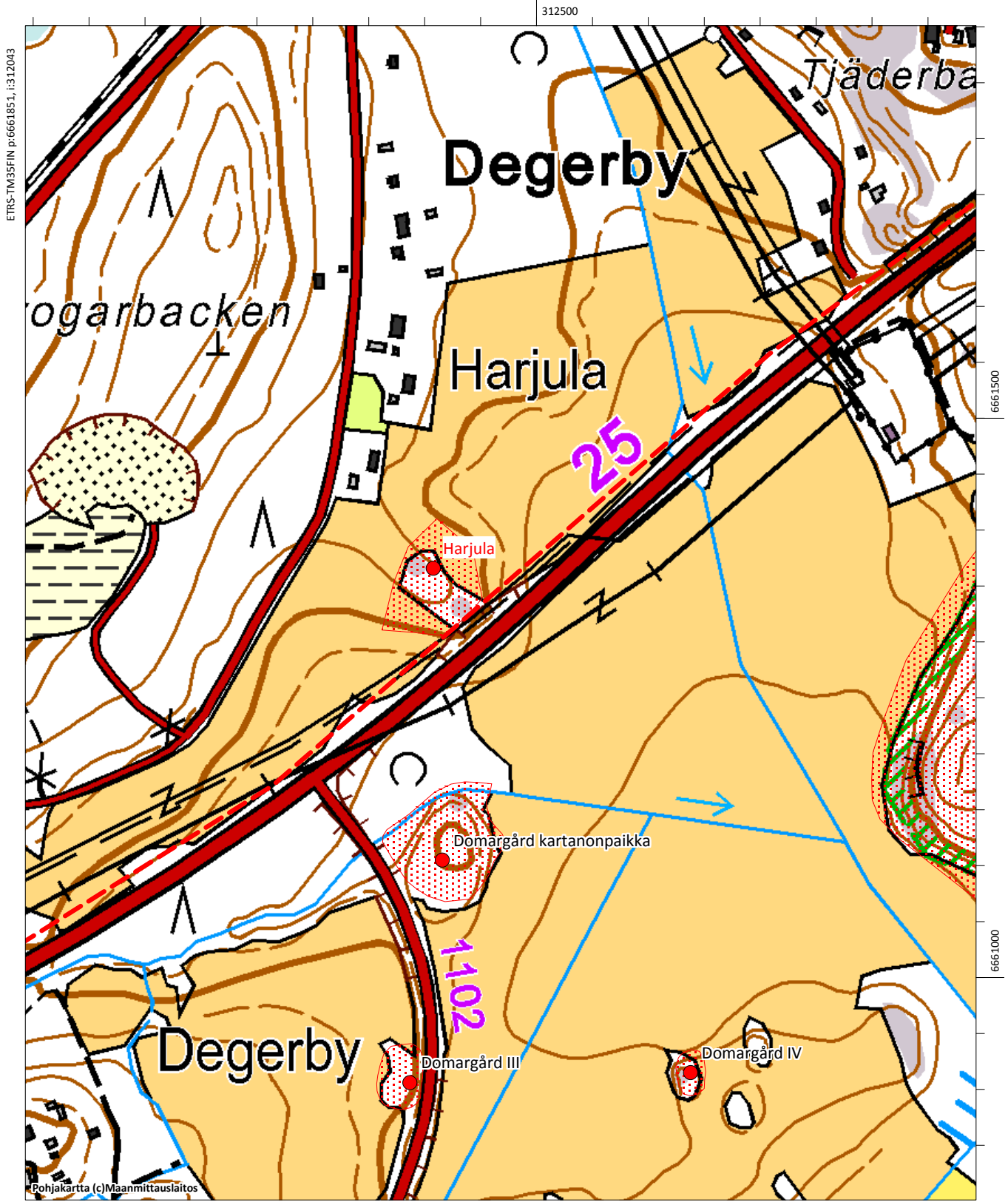


Harjula. Objektet ligger på backen i mitten av bilden. Strax söder om den går Hangövägen.
Fotograferat från sydväst. (AKDG3175:1)



Harjula. På backen finns här och där stenhögar som torde härstamma från åkerröjningen.
Fotograferat från väster. (AKDG3175:2)

Harjula, 220010007, boplatser, järnålder



Hulubäckberget 1

Fornlämningstyp: Fast fornlämning
 Fornlämningsbeteckning: 220010009
 Fornlämningstyp: Stenkonstruktioner
 Precision av typen: Rösen
 Tidbestämning: Obestämt
 Antal: 1
 Skyddsklass: 3
 Rekommenderat skyddavstånd: Ingen fornlämning upptäcktes

TM35 bladindelning: K4222 KARIS KARJAA
 Grundkarta: 2014 05 POHJA
 ETRS TM35FIN koordinater: N:6662750, :312341
 Koordinatförklaring: Gamla koordinater från fornlämningsregistret.

Inventeringsfynd:
 Digitala bilder: AKDG3177:1

Fornminnesregistrets beskrivning: Objektet ligger i sydvästra delen av Karis mellan avstjälpningsplatsen och Bäljars industriområde i Hulubäckbergets skog. Platsen är en tämligen jämn sluttning som sluttar mot söder och sydväst mot en myr som breder ut sig i söder. Platsen är ett bergsområde med barrskog där tallen dominerar.

Platsen hittades vid en inventering 1981 (Hirviluoto–Suominen). Då observerades ett lågt kummel av jordstenar (5,10 x 3,8 m) där det har funnits ganska små stenar, tydligen i två skikt. Vid en inventering 1996 (Seppälä) hittade man inte med säkerhet kumlet i det naturligt steniga området

Inventeringsobservationer: Objektet granskades vid inventeringen 2013. Kumlet söktes utgående från en utmärkning på kartan från en inventering 1983 och punkten i fornminnesregistret på ett område på 50 x 100 meter. Man upptäckte inga tecken på kumlet. Det kan ha varit fråga om ett naturligt stenigt fält som man felaktigt tolkat som ett kummel. I området hade gjorts en slutavverkning för något år sedan och området hade harvats. I det harvade området observerades platser där jordmånen hade brutits men ingenting som skulle tyda på ett fornminne hittades.

Tidigare undersökningar: Inventering v. 1981, Anna Liisa irviluoto ch Esa Suominen
 Inventering v. 1996, Sirkka Liisa eppälä

Tidigare fynd:

Vidare åtgärder:

Kartutdrag:

Utdrag av grundkarta 1:5000

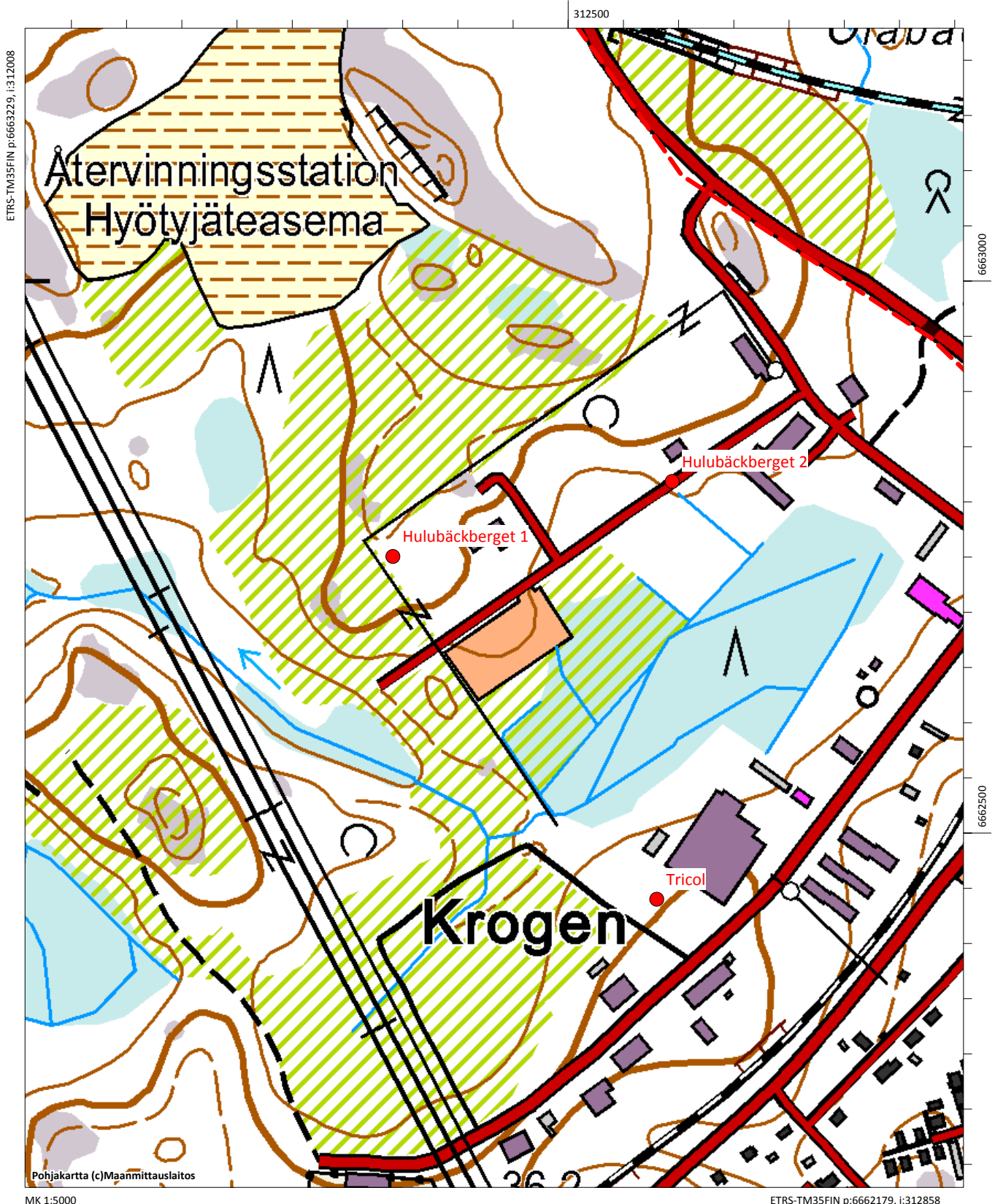


Hulubäckberget 1. Markberedda området, där röset har tidig upptäckts. (AKDG3177:1)

Hulubäckberget 1, 220010009, stenkonstruk. oner, rösen, odateradn

Hulubäckberget 2, 220010010, boplatser, stenålder

Tricol, 220010008, boplatser, stenålder



Hulubäckberget 2

Fornlämningstyp:	Fast fornlämning
Fornlämningsbeteckning:	220010010
Fornlämningstyp:	Boplats
Precision av typen:	
Tidbestämning:	Stenålder
Antal:	1
Skyddsklass:	2
Rekommenderat skyddavstånd:	
TM35 bladindelning:	K4222 KARIS KARJAA
Grundkarta:	2014 05 POHJA
ETRS TM35FIN koordinater:	N:6662818, E: 3312688
Koordinatförklaring:	Koordinater från 1981 inventeringsrapport
Inventeringsfynd:	
Digitala bilder:	AKDG3178:1
Fornminnesregistrets beskrivning:	<p>Objektet ligger i sydvästra delen av Karis i sydöstra delen av Hulubäckberget på Bäljars industriområde i den sydvästra änden av Montörsvägen. Platsen är en flack sandsluttning i den södra kanten av en bergsbacke. Där växer barrskog och söder om platsen breder en myr ut sig. Längs Montörsvägen finns i dag industribyggnader och i den sydvästra änden Karis räddningsverks övningsområde.</p> <p>Platsen hittades under en inventering 1981 (Hirviluoto–Suominen) då man i en provgrop som grävdes i området påträffade mörk jord och sotfläckar i jorden. Enligt en inventering 1996 (Seppälä) har man byggt ett industriområde och ett övningsfält för Karis räddningsverk och transporterat hit fyllnadsjord för ett par meter tjockt skikt. En eventuell fornlämning har därmed tydligen förstörts eller hamnat under jordskikten. På basis av topografin och höjden har det bra kunnat finnas motsvarande bebyggelse från stenåldern som i området Tricol 300 meter söderut på andra sidan vägen KARIS).</p>
Inventeringsobservationer:	Objektet undersöktes under en inventering 2013 och konstaterades vara förstört såsom man redan tidigare hade förmodat. Se beskrivning i fornminnesregistret.
Tidigare undersökningar:	Inventering v. 1981, Anna Liisa Hirviluoto och Esa Suominen Inventering v. 1996, Sirkka Liisa Seppälä

Tidigare fynd:

Vidare åtgärder:

Kartutdrag:

Utdrag av grundkarta 1:5000, s. 20



Hulubäckberget 2. Fyndplatsen är i dag räddningsverkets övningsfält och har jämnats ut.
Fotograferat från norr. (AKDG3178:1)

Tricol

Fornlämningstyp:	Fast fornlämning
Fornlämningsbeteckning:	220010008
Fornlämningstyp:	Boplats
Precision av typen:	
Tidbestämning:	Stenålder
Antal:	1
Skyddsklass:	2
Rekommenderat skyddavstånd:	Ingen fornlämning upptäcktes
TM35 bladindelning:	K4222 KARIS KARJAA
Grundkarta:	2014 05 POHJA
ETRS TM35FIN koordinater:	N: 6662440, E: 312580, Z: 40
Koordinatförklaring:	Koordinatpunkt från område, ingen fornlämning upptäcktes
Inventeringsfynd:	
Digitala bilder:	AKDG3176:1

Fornminnesregistrets beskrivning: Objektet ligger i sydvästra delen av Karis på fabriken Tricols tomt i Bäljars industriområde. Platsen är en nordvästlig sluttning av en skogbeklädd ås som löper i riktningen sydväst–nordost och hör till 1. Salpausselkä. Terrängen sluttar mot en myr som breder ut sig i nordväst och norr. Myren har på stenåldern varit ett skyddat sund eller en skyddad vik i den inre skärgården. Sluttningens jordmån är sand och man kan urskilja en forntida strandbank på 37 meters höjd.

Platsen hittades 1979 (Jung; Siiriäinen) när Tricols fabrikshall byggdes. På tomten har påträffats en eldstad och fynd från stenåldern, bland annat en hammaryxa och snörkeramik. Senare i en undersökning som gjordes i tomtens nordvästra kant (Taavitsainen) och i utgrävningar 1981 (Ruonavaara) har inte observerats kulturskikt och endast mycket få fynd, främst kvarts. Man har uppskattat att fyndområdet som går i sluttningens riktning är 130 x 50 meter. Man har uppskattat att boplatsen sträcker sig till en obbyggd tomt sydväst om Tricolis där man har upptäckt gropar. I inventeringarna 1981 (Hirviluoto–Suominen) och 1996 (Seppälä) upptäcktes ändå inga tecken på ett kulturskikt i området. Fornlämningen har med undantag av eventuella enstaka fynd förstörts fullständigt. Utifrån fynden och höjden har det funnits bebyggelse på platsen både under den förkeramiska tiden och under den snörkeramiska tiden.

Inventeringsobservationer:	Objektet undersöktes under inventeringen 2013 trots att det enligt tidigare uppgifter verkade vara förstört. Under undersökningen observerade man att den omgärdade fabriksfastigheten ligger i ett område som tidigare avgränsats som fornlämning sområde. Sydväst om det ingärdade området finns det ett några hundra kvadratmeter stort område som ännu är orörd tallmo. På området finns vindfällen vars rotstockar undersöktes för att se om det i området finns tecken på en del av en bevarad boplats. Jordmånen verkade vara ren och inga fynd observerades. Samtidigt undersöktes även kanterna av sandtäckten som omringar den bevarade delen. Även på basis av denna undersökning kan boplatsen anses vara förstörd.
Tidigare undersökningar:	Granskning v. 1979, Jussi Pekka Taavitsainen Granskning v. 1979, Ari Siiriäinen Inventering v. 1981, Anna Liisa Hirviluoto och Esa Suominen Utgrävning v. 1981, Leena Ruonavaara Inventering v. 1996, Sirkka Liisa eppälä
Tidigare fynd:	KM 20581 Boplatsfynd KM 20693 Boplatsfynd KM 20694 Stridyxa KM 21362 Boplatsfynd KM 21380 Slipsten
Vidare åtgärder:	
Kartutdrag:	Utdrag av grundkarta 1:5000, s. 20



Tricol. I den högra kanten syns industribyggnaden. Det finns lite obruten terräng vid talldungen. Boplatsen från stenåldern är dock sannolikt fullständigt förstörd. (AKDG3176:1)

Sunnandal

Fornlämningstyp:	Fast fornlämning
Fornlämningsbeteckning:	220010007
Fornlämningstyp:	Asuinpaikat
Precision av typen:	
Tidbestämning:	Rautakautinen
Antal:	1
Skyddsklass:	2
Rekommenderat skyddavstånd:	I den nuvarande begränsningen har man beaktat ett eventuellt boplotsområde. En noggrannare begränsning skulle kräva en provutgrävning.
TM35 bladindelning:	K4222 KARIS KARJAA
Grundkarta:	2014 08 KARIS
ETRS TM35FIN koordinater:	N: 6662442, E: 313188, Z: 22 25
Koordinatförklaring:	Beräknad mittpunkt av området.
Inventeringsfynd:	
Digitala bilder:	AKDG3172:1
Fornminnesregistrets beskrivning:	<p>Objektet ligger i sydvästra delen av Karis nordväst om Lämpträsket vid västra kanten av förbindelseleden mellan Ekenäsvägen och stamväg 53, på en tidigare åker som blir mellan förbindelseleden och Bäljarsvägen. Platsen är en österut sluttande mjäls luttning som är en del av en bergs moränbacke som skjuter ut söderut från 1. Salpausselkä. Området mellan huset och äppelträdgården ligger i dag i träda och håller på att växa igen.</p> <p>Platsen hittades under inventeringen 1981 (Hirviluoto-Suominen) då området undersöktes på grund av en ny förbindelseled som skulle byggas. Från den dåvarande åkerns yta tog man till vara keramik från järnåldern och i provgroparna påträffade man ett tydligt kulturskikt som visade tecken på en boplatz. Vägen byggdes längre österut än planerat och dessa delar av fornlämningen har bevarats. Området håller så småningom på att omvandlas från trädesåker till lövskog.</p>
Inventeringsobservationer:	Objektet ligger i området mellan väg nummer 111 och Livlandarvägen. År 1981 upptäcktes en boplatz från järnåldern i området. Då var området fortfarande åker. Under inventeringen år 2013 konstaterades att området har blivit fullständigt skogbevuxet och där växer frodig lövskog. För att kunna fastställa noggranna gränser för boplatzen krävs det en

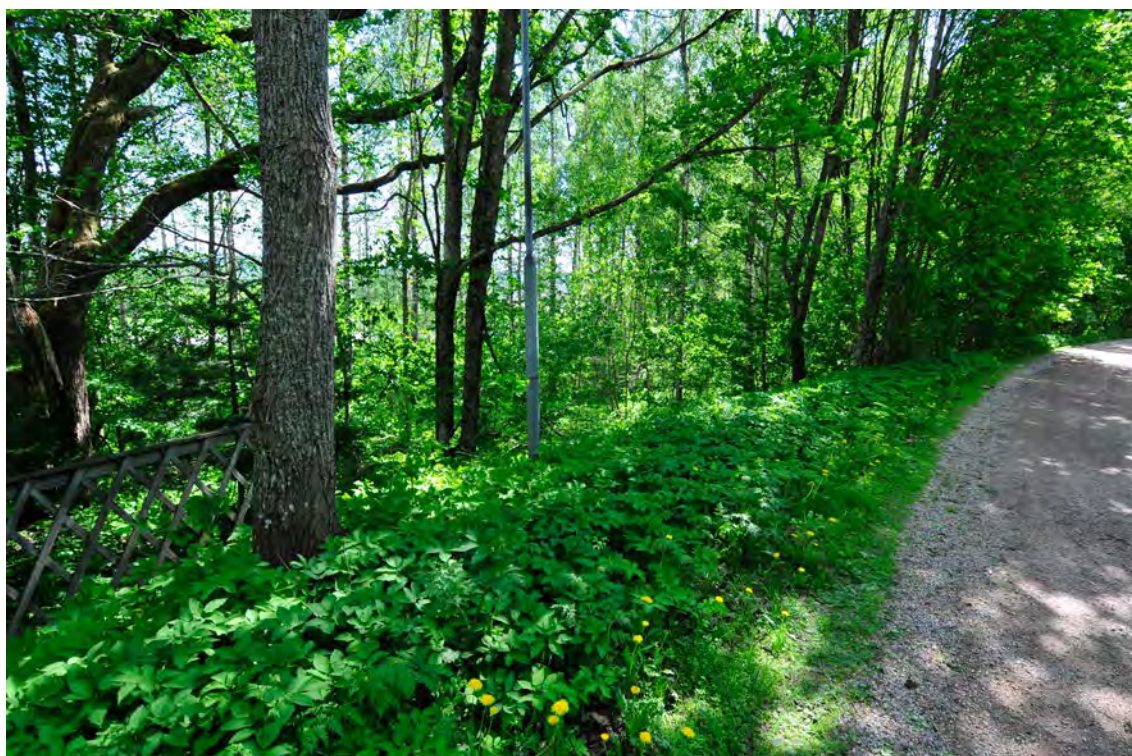
provutgrävning. Den nuvarande områdesbegränsningen grundar sig på inventeringsobservationer från år 1981.

Tidigare undersökningar: Inventering v. 1981, Anna Liisa Hirviluoto och Esa Suominen
Inventering v. 1996, Sirkka Liisa eppälä

Tidigare fynd: KM 11346 Boplatsfynd

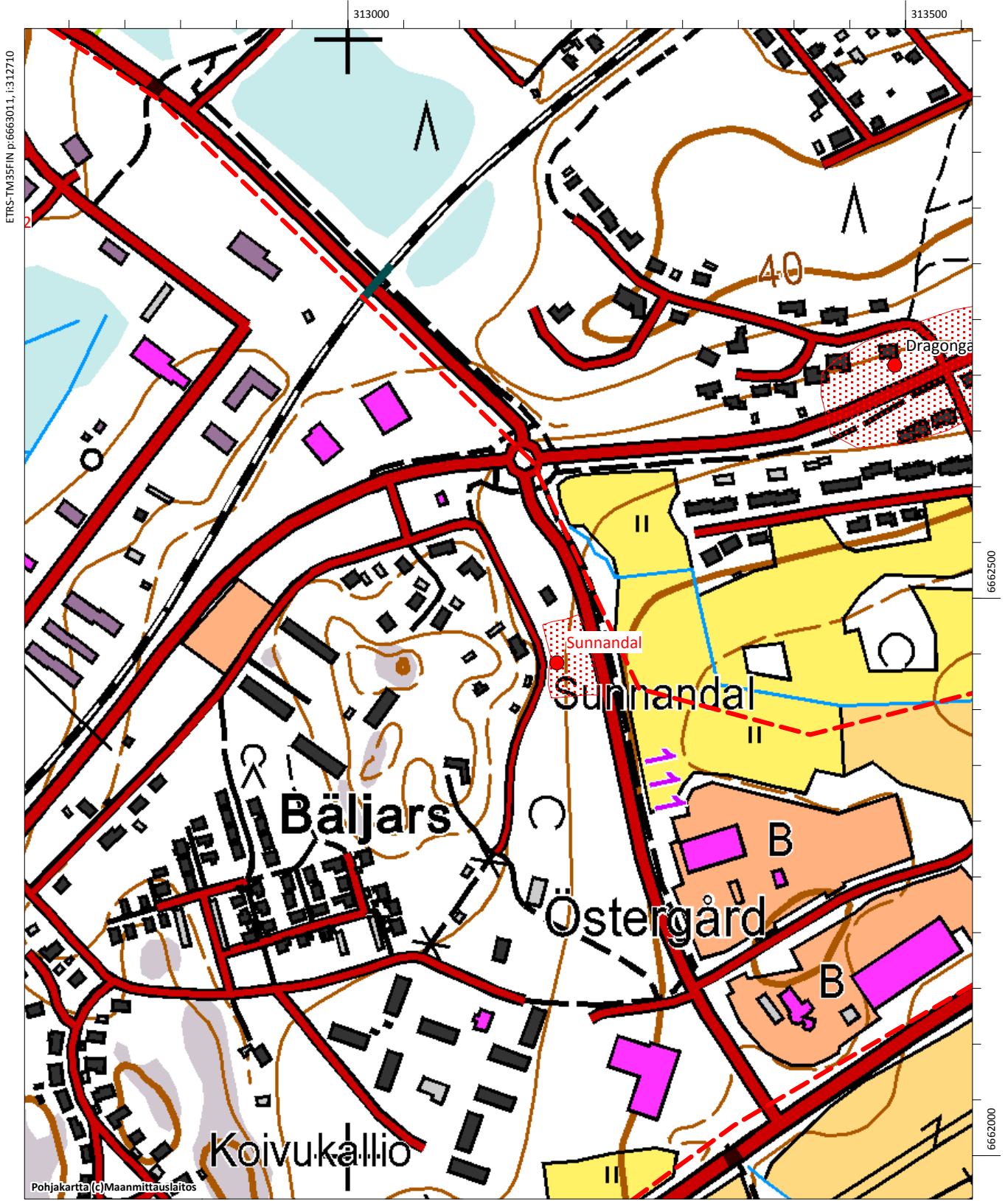
Vidare åtgärder: En noggrannare begränsning skulle kräva en provutgrävning.

Kartutdrag: Utdrag av grundkarta 1:5000, s.



Sunnandal. Boplatsen från järnåldern ligger i området mellan väg nummer 111 och Livlandarvägen (i bildens högra kant). Fotograferat från norr. (AKDG3172:1)

Sunnandal, 220010033, boplatser, järnålder



Läpp

Fornlämningstyp:	Eventuell fornlämning
Fornlämningsbeteckning:	1000021492
Fornlämningstyp:	Boplatser
Precision av typen:	Byplats
Tidbestämning:	Medeltida
Antal:	1
Skyddsklass:	3
Rekommenderat skyddavstånd:	
TM35 bladindelning:	K4222 KARIS KARJAA
Grundkarta:	2014 08 KARIS
ETRS TM35FIN koordinater:	N: 6662044, E: 313144
Koordinatförklaring:	Koordinater från arkivinventering.
Inventeringsfynd:	
Digitala bilder:	AKDG3173:1
Fornminnesregistrets beskrivning:	Medeltida byplats. Lokaliseringen av objektet grundar sig på gamla kartor och är riktgivande. Objektet och dess begränsning ska kontrolleras i terrängen. Koordinatpunkt i fornminnesregistret som baserar sig på historiska kartor.
Inventeringsobservationer:	Området är yplatsen som lokaliserats i dag utlöst vid höghuset, objektet har förstörts om det har funnits i området i fråga.
Tidigare undersökningar:	Arkivinventering 2005, Georg Haggrén
Tidigare fynd:	
Vidare åtgärder:	
Kartutdrag:	Utdrag av grundkarta 1:5000

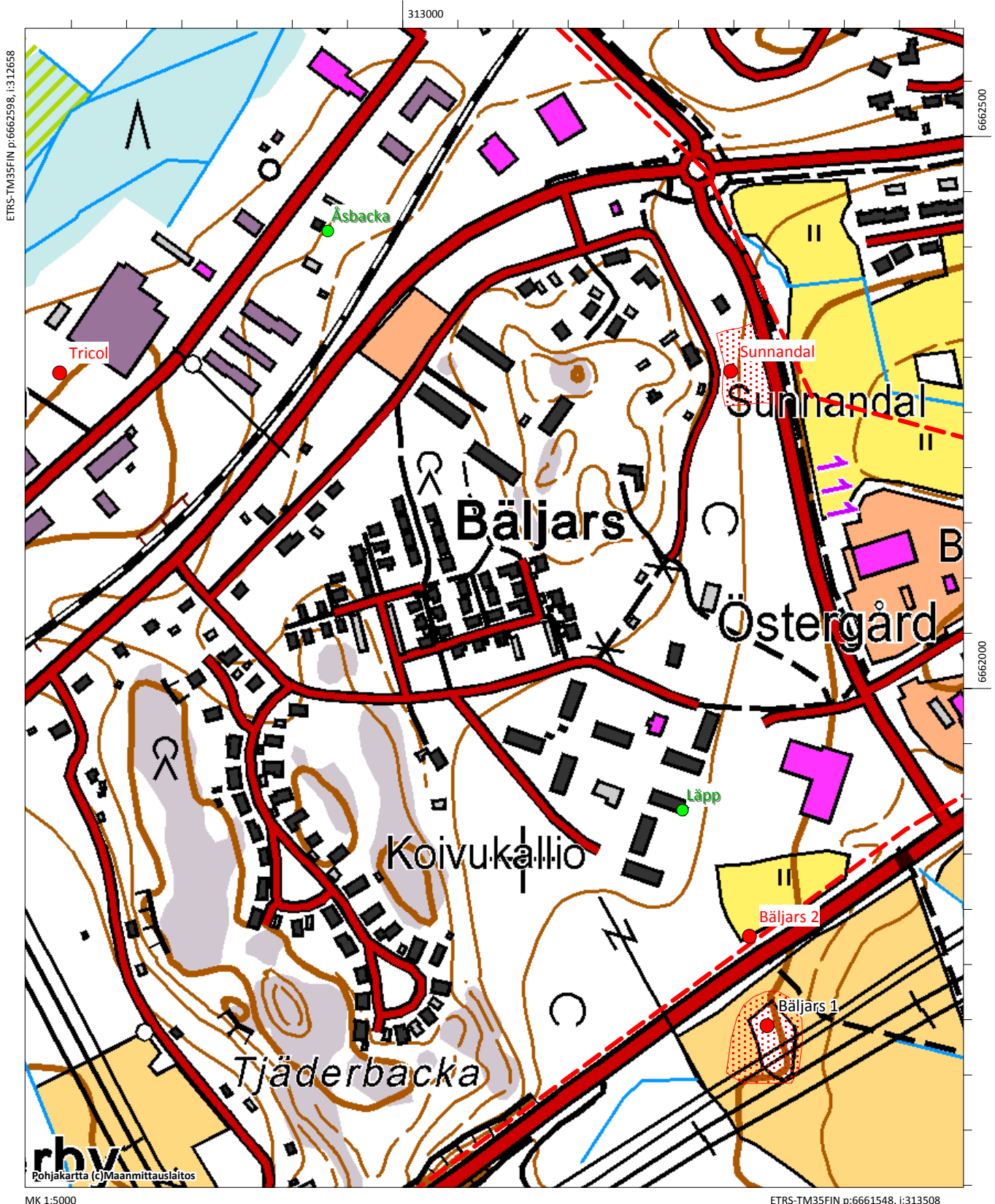


Platsen för den medeltida byn som har märkts ut på historiska kartor och har namnet Läpp är i dag tätt bebyggd. Fotograferat från sydväst. (AKDG3173:1)

Eventuella fornlämningar:

Läpp, 1000021492, boplatser, byplats, medeltida

Åsbacka, 220000001, fyndplats, stenålder



Svedja 2

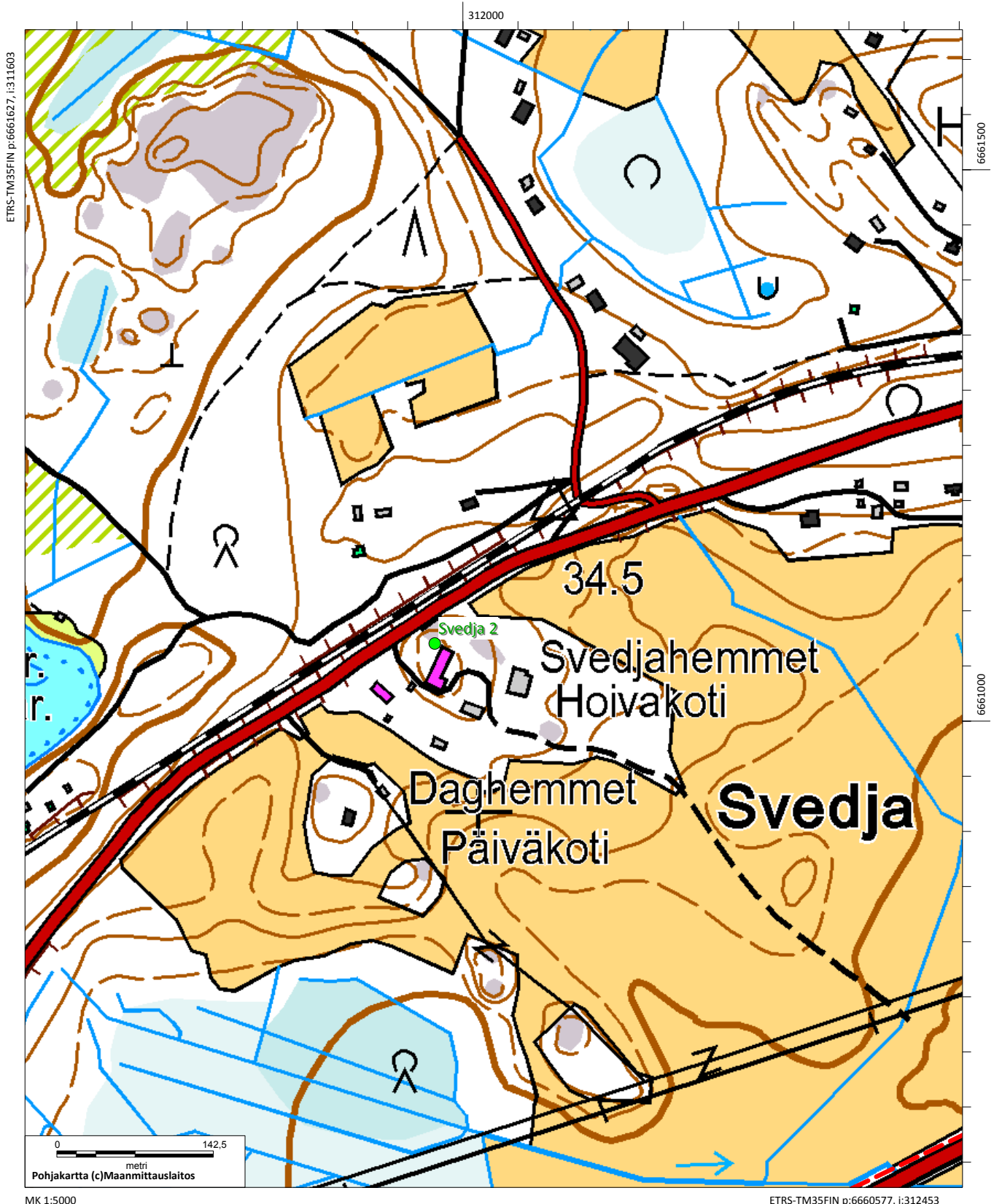
Fornlämningstyp:	Eventuell fornlämning
Fornlämningsbeteckning:	1000021490
Fornlämningstyp:	Boplats
Precision av typen:	Byplats
Tidbestämning:	Medeltida
Antal:	1
Skyddsklass:	2
Rekommenderat skyddavstånd:	
TM35 bladindelning:	K4222 KARIS KARJAA
Grundkarta:	2014 08 DRAGSVIK
ETRS TM35FIN koordinater:	N:6661152, E: 310960
Koordinatförklaring:	Koordinater enligt fornlämningsregistret
Digitala bilder:	AKDG3179:1
Fornminnesregistrets beskrivning:	Medeltida byplats. Lokaliseringen av objektet grundar sig på gamla kartor och är riktgivande. Objektet och dess begränsning ska kontrolleras i terrängen. Koordinatpunkt i fornminnesregistret som baserar sig på historiska kartor.
Inventeringsobservationer:	Utifrån arkivforskning har man lokaliserat en medeltida byplats söder om den gamla Ekenäsvägen. Byplatsen har förmodligen legat i området på en ås, som sträcker sig söderut, bredvid vägen. Området är i dag byggd miljö vars byggnadsbestånd främst verkar härstamma från 1800 talet. Det finns även nyare byggnader. I området verkar Kaskimaan hoivakoti Oy. Tidigare verkade Karis ålderdomshem i fastigheten. I inventeringen observerades inget med anknytning till medeltiden när området undersöktes. Främst sökte man efter tecken i utkanterna av backen som inte har bebyggt i så stor utsträckning.
Tidigare undersökningar:	Arkistotutkimus 2005, Georg Haggrén
Tidigare fynd:	
Vidare åtgärder:	
Kartutdrag:	Utdrag av grundkarta 1:5000



Svedja . I dag inns ett årdhem på området för Svedjas eventuella medeltida bytomt.
fotograferat från sydväst. (AKDG3179:1)

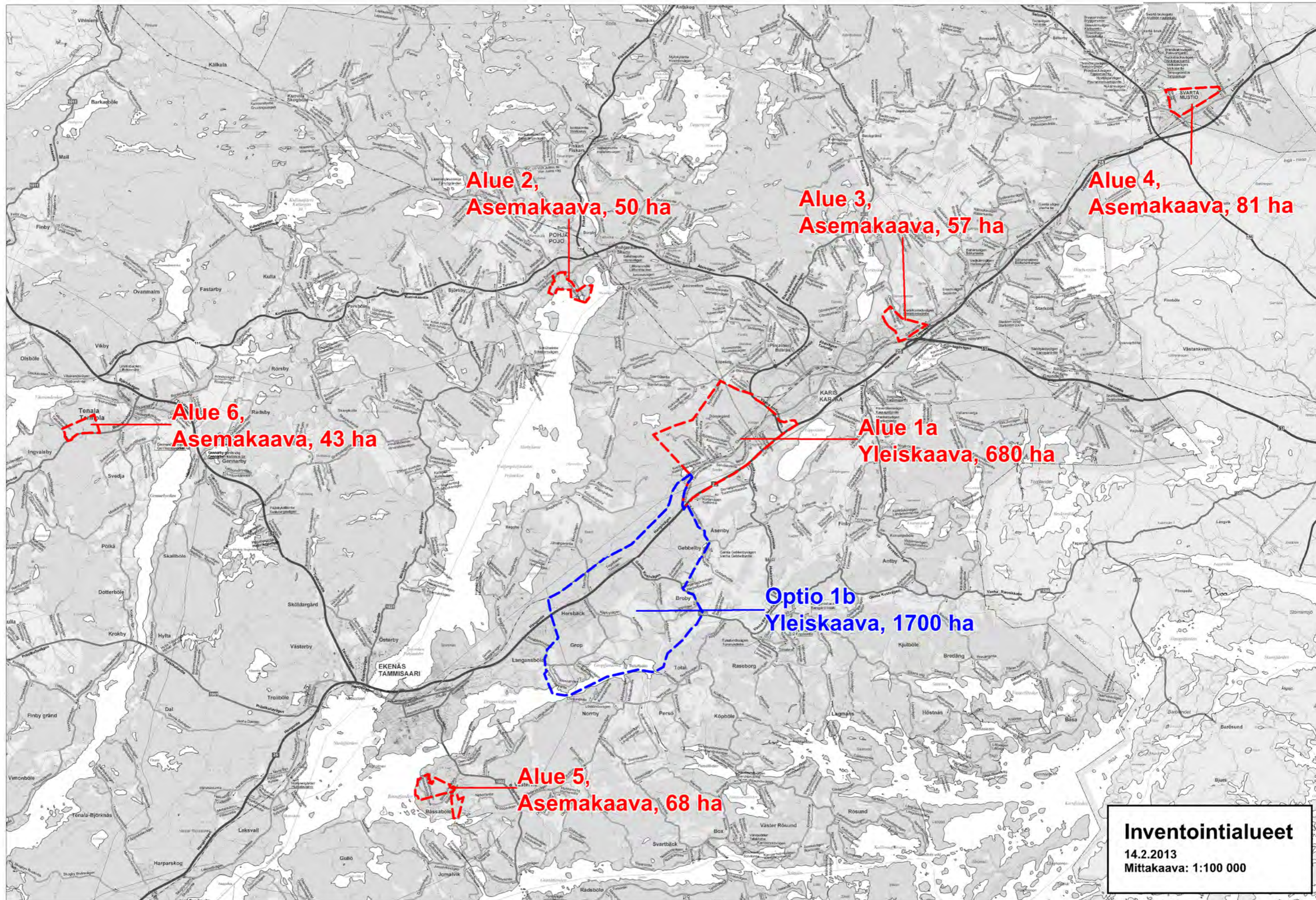
Eventuell fornlämning:

Svedja 2, boplatser, byplats, medeltida



Åsbacka

Fornlämningstyp:	Eventuell fornlämning
Fornlämningsbeteckning:	220000001
Fornlämningstyp:	Fyndplats
Precision av typen:	
Tidbestämning:	Stenålder
Antal:	1
Skyddsklass:	3
Rekommenderat skyddavstånd:	
TM35 bladindelning:	K4222 KARIS KARJAA
Grundkarta:	2014 08 DRAGSVIK
ETRS TM35FIN koordinater:	N: 6662568, E: 312823
Koordinatförklaring:	Koordinater enligt fornlämningsregistret
Inventeringsfynd:	
Digitala bilder:	
Fornminnesregistrets beskrivning:	Se inventering Hirviluoto – Suominen 1982, objekt Karjaa 4
Inventeringsobservationer:	Medeltida byplats. Lokaliseringen av objektet grundar sig på gamla kartor och är riktgivande. Objektet och dess begränsning ska kontrolleras i terrängen. Koordinatpunkt i fornminnesregistret som baserar sig på historiska kartor.
Tidigare undersökningar:	Anna Liisa irviluoto ch Esa Suominen v. 1982, inventerin
Tidigare fynd:	KM 20709 Boplatsfynd
Vidare åtgärder:	
Kartutdrag:	Utdrag av grundkarta 1:5000, s. 28



Inventointialueet
14.2.2013
Mittakaava: 1:100 000

DELOMRÅDET 1a OCH OBJEKTEN



Alue 1a
Yleiskaava, 680 ha

